



LA INDUSTRIA SE VIO AFECTADA POR LA FALTA DE GAS NATURAL EN JULIO

Anticipio de la publicación Indicadores de Coyuntura Nº 513, Setiembre 2010

Variación	%
Acumulado 7 meses 2010 vs. 2009	+9,1%
Julio 2010 / Julio 2009 (con estacionalidad)	+3,0%
Julio 2010 / Junio 2010 (con estacionalidad)	-1,1%
Julio 2010 / Junio 2010 (desestacionalizado)	-1,8%

Los datos provisorios del Índice de Producción Industrial (IPI) de julio muestran que la industria acumula un aumento del 9.1% durante los primeros siete meses del 2010 respecto de igual período de 2009 (Ver Gráfico Nº 1). Si bien supera significativamente a igual período de 2009 (producto del bajo nivel de actividad imperante ese año por el proceso recesivo), el IPI aún se ubica por debajo de igual período del 2008 (-1.2%), no habiéndose alcanzado aún los niveles récord de ese año.

Asimismo se observa una desaceleración de la tasa de crecimiento mensual por quinto mes consecutivo (Ver Gráfico Nº 2), alcanzando en julio pasado la más baja tasa de variación interanual del presente año, de tan sólo el 3.0%.

Esa baja tasa interanual es explicada parcialmente por el desabastecimiento de gas natural que enfrentó el sector industrial en julio pasado. Varias plantas industriales detuvieron su producción ante la imposibilidad de obtener el mínimo de gas natural necesario para no cesar la producción. Los sectores más afectados por la falta de gas natural fueron agroquímicos, petroquímicos, químicos y plásticos.

A nivel sectorial durante los primeros siete meses de 2010 ocho sectores presentan aumentos y tan sólo dos caídas. Lidera Automotores (+51.5%), seguido por Siderurgia (+31.2%), Metalmecánica (+10.7%), Insumos Textiles (+10.4%), Papel y Celulosa (+9.8%) y Minerales no Metálicos (+9.4%). Por debajo del crecimiento del IPI se encuentran Insumos Químicos y Plásticos (+6.3%) y Combustibles (+0.6%). Caídas muestran los sectores Alimentos y Bebidas (-3.6%) y Cigarrillos (-1.6%) (Ver Gráfico Nº 3).

La clasificación por tipo de bien durante los primeros siete meses de 2010 sólo mostró variación negativa en Bienes de Consumo No Durable (-3.2%). Las variaciones positivas en el resto de las aperturas fueron: Bienes de Capital +37.2%, Bienes de Consumo Durable +20.4% y Bienes de Uso Intermedio +10.0%.

En términos desestacionalizados, el IPI de julio cayó -1.8% respecto de junio pasado (Ver Gráfico Nº 4). Este indicador muestra valores estables dentro de los últimos cinco meses, después de haber alcanzado su máximo relativo en febrero pasado.

Nota: Se agradecerá la mención de la Institución (FIEL)



Gráfico Nº 1

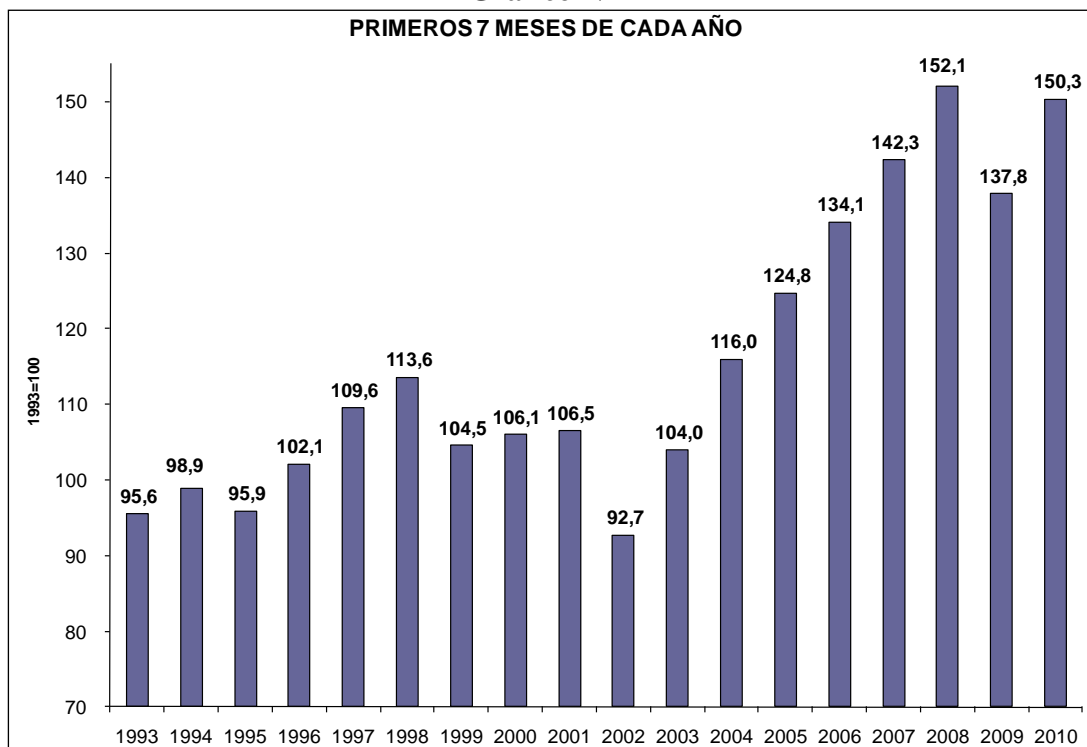
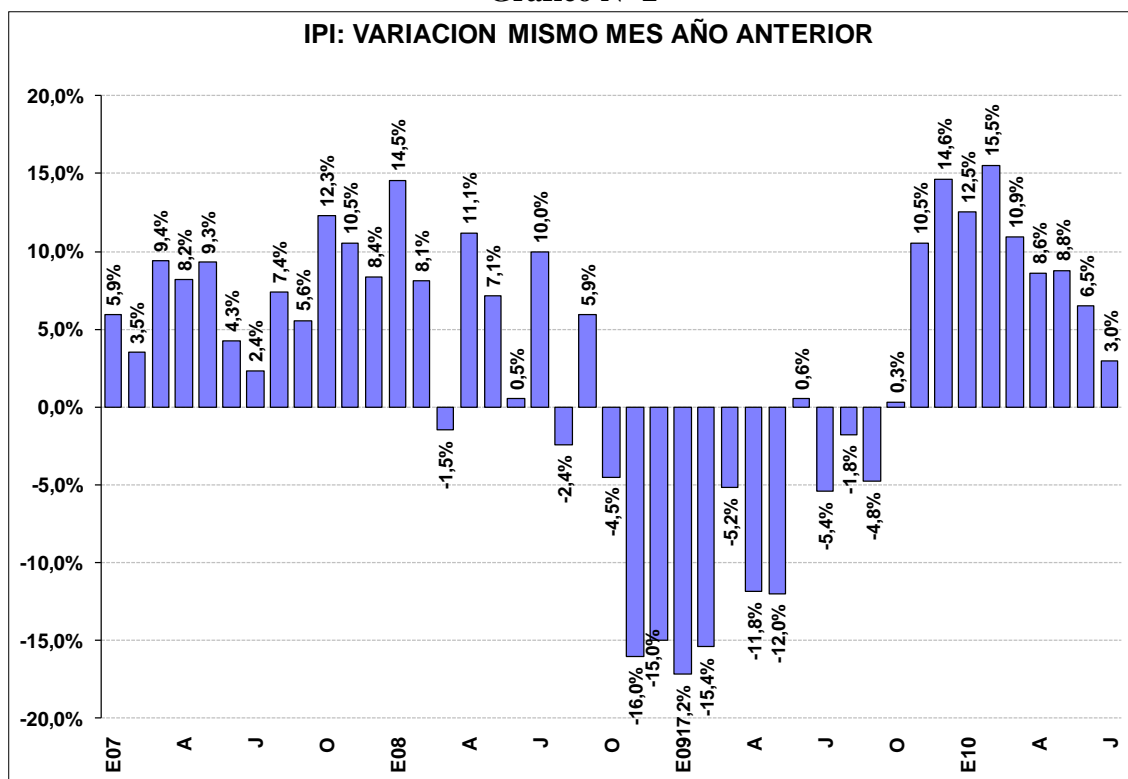


Gráfico Nº 2



Nota: Se agradecerá la mención de la Institución (FIEL)



Gráfico N° 3

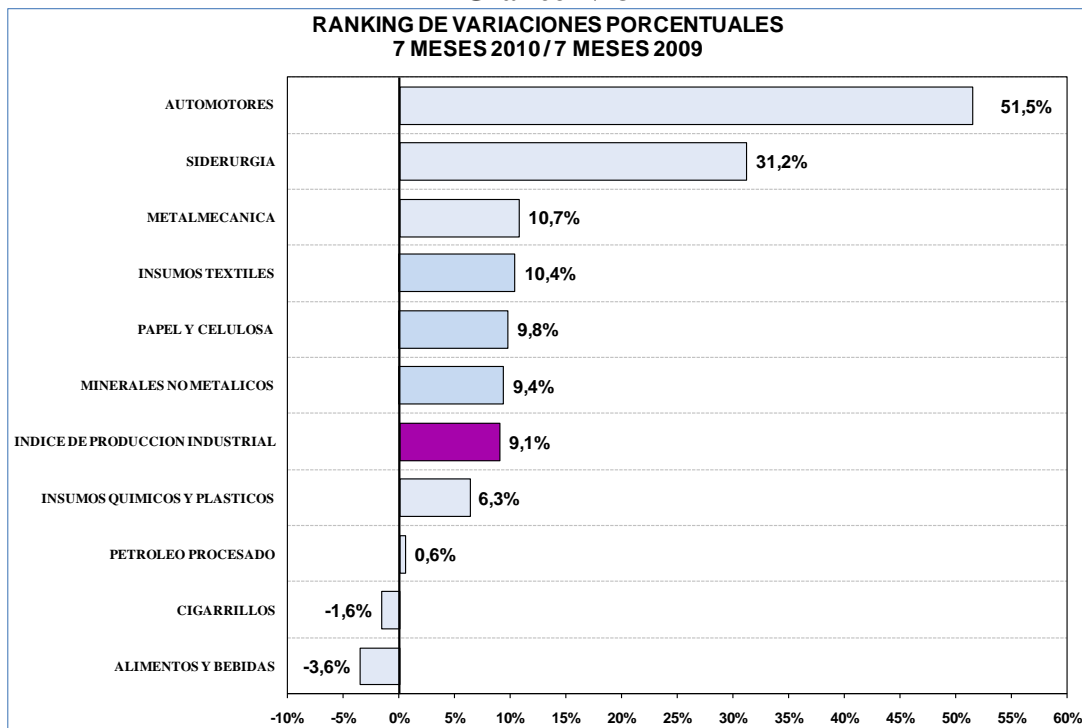
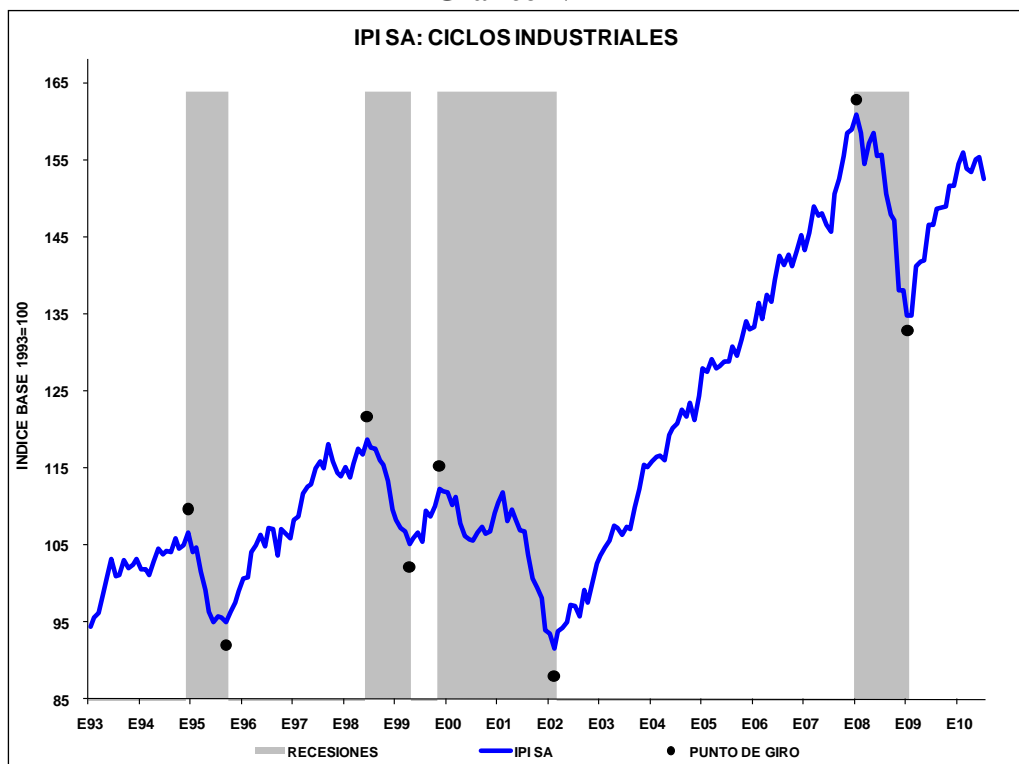


Gráfico N° 4



Nota: Se agradecerá la mención de la Institución (FIEL)